

自動分頁列印大量報表

自動產出前一小節的 22 張報表之後，如何能一次自動分頁印出所有 22 報表呢？首先，點選第一個工作表標籤「台中市」，向右捲動到最後一張報表「澎湖縣」時，按住 Shift 鍵，點按一下該工作表標籤，如此就可以選取想要列印的所有工作表。

17	總計	7	12	11	13	22	21	21	32
台中市 台北市 台東縣 台南市 宜蘭縣 花蓮縣 金門縣 南投縣 屏東縣 苗栗縣 桃園...									

點按檔案索引標籤，進入 Excel 後台管理的畫面。



點按「列印」，接著在調整設定的部份內容為「橫向方向」以及「將所有欄放入單一頁面」，其他項目採用預設值；如有必要，可以透過右方窗格來逐頁預覽報表內容，最後再按下列印按鈕即可。

□ 搭配多個欄位進行交叉列印

如果在樞紐分析表欄位之下的篩選區域中放置兩個以上的欄位，就可以進行多欄位的交叉列印，這也是一種很有效率的印表方式。

1-5 樞紐分析與報表整合

Excel 提供了兩種整合客製化報表的工具，一種叫作「合併彙算」，另一種就是「樞紐分析」，使用樞紐分析來整合報表的最大好處在於還可以同時做報表的群組分類。

下圖是「一月銷售」工作表中的客製化報表，整個活頁中有 12 張這種結構的報表（如下圖所示）。

	D	E	F	G	H	I	J	K	L
1	產品C	產品D	產品F	產品G	產品H	小計			
2	402,500	434,900	372,500	384,500	410,000	2,754,400			
3	354,200	382,712	327,800	338,360	360,800	2,423,872			
4	378,350	408,806	350,150	361,430	385,400	2,589,136			
5	259,260	291,142	229,740	241,548	266,640	1,727,530			
6	302,680	327,045	280,120	289,144	308,320	2,071,309			
7	1,696,990	1,844,605	1,560,310	1,614,982	1,731,160	11,566,247			
8									

我們可以將這 12 張報表整合成為一張內含「上半年」、「下半年」以及「第一季」、「第二季」、「第三季」、「第四季」來分類的多層次報表（如下圖所示）。

	A	B	C	D	E	F	G	H	I	J	K
3											
4	加總 - 值										
5	分類1	分類2	列	產品A	產品B	產品C	產品D	產品F	產品G	產品H	總計
6	上半年	第一季	台中市	902,400	770,800	908,980	994,257	830,020	861,604	928,720	6,196,781
7			台北市	960,000	820,000	967,000	1,067,720	883,000	916,600	988,000	6,592,320
8			台南市	646,080	560,250	696,488	780,566	618,638	649,778	715,950	4,667,750
9			高雄市	721,920	616,640	727,184	795,406	664,016	689,283	742,976	4,957,425
10			新北市	844,800	721,600	850,960	930,794	777,040	806,608	869,440	5,801,242
11			第一季合計	4,075,200	3,489,290	4,150,612	4,568,743	3,772,714	3,923,873	4,245,086	28,215,518
12		第二季	台中市	1,937,152	1,604,204	1,953,799	2,169,550	1,754,031	1,833,938	2,003,742	13,256,416
13			台北市	2,060,800	1,706,600	2,078,510	2,308,032	1,865,990	1,950,998	2,131,640	14,102,570
14			台南市	1,551,782	1,308,447	1,641,307	1,846,728	1,451,102	1,527,184	1,688,858	11,015,408
15			高雄市	1,549,722	1,283,364	1,563,040	1,735,639	1,403,224	1,467,150	1,602,994	10,605,133
16			新北市	1,813,504	1,501,808	1,829,088	2,031,068	1,642,072	1,716,878	1,875,844	12,410,262
17			第二季合計	8,912,960	7,404,423	9,065,744	10,091,017	8,116,419	8,496,148	9,303,078	61,389,789
18	上半年合計			12,988,160	10,893,713	13,216,356	14,649,760	11,889,133	12,420,021	13,548,164	99,605,307
19	下半年	第一季	台中市	1,988,100	1,646,391	2,005,179	2,226,597	1,800,156	1,882,162	2,056,436	13,605,923
20			台北市	2,115,000	1,751,480	2,133,170	2,368,720	1,915,060	2,002,300	2,187,700	14,473,430
21			台南市	1,592,592	1,342,857	1,684,468	1,895,288	1,489,261	1,567,340	1,733,273	11,305,079
22			高雄市	1,590,480	1,317,112	1,604,143	1,781,278	1,440,126	1,505,730	1,645,151	10,884,020
23			新北市	1,861,199	1,541,302	1,877,189	2,084,473	1,685,253	1,762,024	1,925,175	12,736,615
24			第一季合計	9,147,371	7,599,142	9,304,149	10,356,356	8,329,856	8,719,556	9,547,737	63,004,167
25		第二季	台中市	2,579,482	2,136,140	2,601,667	2,888,939	2,335,847	2,442,055	2,668,162	17,652,082
26			台北市	2,744,130	2,272,490	2,767,720	3,073,340	2,484,730	2,597,900	2,838,470	18,778,810
27			台南市	2,066,331	1,742,312	2,185,541	2,459,076	1,932,272	2,033,577	2,248,864	14,667,973
28			高雄市	2,063,585	1,708,912	2,081,326	2,311,151	1,868,518	1,953,643	2,134,530	14,121,665
29			新北市	2,414,834	1,999,791	2,435,594	2,704,539	2,186,563	2,286,179	2,497,855	16,525,355
30			第二季合計	11,868,362	9,859,645	12,071,838	13,437,045	10,807,730	11,313,384	12,387,881	81,745,885
31	下半年合計			21,015,733	17,458,787	21,375,987	23,793,401	19,137,586	20,032,940	21,935,618	144,750,052
32	總計			34,003,893	28,352,500	34,592,343	38,443,161	31,026,719	32,452,961	35,483,782	234,355,359

很神奇吧！原始資料中完全沒有日期欄位，更不是一個資料表的格式，要如何整合成如上圖，便於檢閱內容的分類統計報表？

這是透過樞紐分析表中專門用來整合報表的工具「多重彙總資料範圍」來完成的；此項工具被隱藏在 Excel 系統中，在 Excel 功能區中是找不到的，因此我們必須依

3-1-5 同時匯入資料夾中所有的 XLSX 檔案

如果要將多個 XLSX 格式的 excel 檔案整合在一張工作表並成為連續的資料，其做法跟前述整合 CSV 檔案的方式有很大的不同，過程中有時還要撰寫一段簡單的 M 語言程式。

例如，要將「3-1-5 整合 xlsx 資料」資料夾中的「1 月表格.xlsx」、「2 月表格.xlsx」、「3 月表格.xlsx」整合在一起，其內容分別如下列三張圖中所示：

	A	B	C	D	E	F	G	H	I
1	銷售日期	業務部門	業務員	性別	銷售產品	客戶行業別	地區	銷售數量	銷售金額
2	2016/1/2	業務三	陳建岳	男	產品C	服務業	新北	1,027	256,790
3	2016/1/2	業務三	黃麗萍	女	產品B	造紙業	台中	1,392	278,400
4	2016/1/5	業務一	劉伯村	男	產品B	百貨業	桃園	1,177	235,400
5	2016/1/6	業務二	吳淑芬	女	產品D	汽車業	上海	589	94,240
6	2016/1/6	業務二	王若菁	女	產品A	紡織業	高雄	3,067	368,040
7	2016/1/7	業務三	蔡春鈞	男	產品C	航運業	台北	545	136,250
8	2016/1/9	業務三	陳舜庭	男	產品C	橡膠業	台北	1,880	470,000
9	2016/1/9	業務一	何啟宗	男	產品B	化學業	深圳	3,261	652,200
10	2016/1/12	業務四	張財全	男	產品D	食品業	台北	1,454	232,640
11	2016/1/12	業務三	蔡淑鈞	男	產品A	航運業	高雄	872	104,640
12	2016/1/14	業務三	黃麗萍	女	產品D	造紙業	台中	2,974	475,840
13	2016/1/18	業務三	蔡春鈞	男	產品B	航運業	新北	1,745	279,200
14	2016/1/23	業務三	黃麗萍	女	產品B	造紙業	香港	2,914	582,800
15	2016/1/28	業務一	楊銘鈞	男	產品C	陶瓷玻璃	深圳	683	170,750
16	2016/1/30	業務四	張財全	男	產品A	電子業	蘇州	941	112,920

	A	B	C	D	E	F	G	H	I
1	銷售日期	業務部門	業務員	性別	銷售產品	客戶行業別	地區	銷售數量	銷售金額
2	2016/2/1	業務三	陳建岳	男	產品C	服務業	新北	1,705	426,205
3	2016/2/2	業務三	黃麗萍	女	產品B	造紙業	台中	2,311	462,144
4	2016/2/5	業務一	劉伯村	男	產品B	百貨業	桃園	1,954	390,784
5	2016/2/6	業務二	吳淑芬	女	產品D	汽車業	上海	978	156,438
6	2016/2/8	業務二	王若菁	女	產品A	紡織業	高雄	5,091	610,946
7	2016/2/8	業務三	蔡春鈞	男	產品C	航運業	台北	905	226,175
8	2016/2/10	業務三	陳舜庭	男	產品C	橡膠業	台北	3,121	780,200
9	2016/2/11	業務一	何啟宗	男	產品B	化學業	深圳	5,413	1,082,652
10	2016/2/15	業務四	張財全	男	產品D	食品業	台北	2,414	386,182
11	2016/2/16	業務三	蔡春鈞	男	產品A	航運業	高雄	1,448	173,702
12	2016/2/21	業務三	黃麗萍	女	產品D	造紙業	台中	4,937	789,894
13	2016/2/23	業務三	蔡春鈞	男	產品C	航運業	新北	2,897	483,472
14	2016/2/23	業務三	黃麗萍	女	產品B	造紙業	香港	4,837	967,448
15	2016/2/27	業務一	楊銘鈞	男	產品C	陶瓷玻璃	深圳	1,134	283,445
16	2016/2/30	業務四	張財全	男	產品A	電子業	蘇州	1,582	187,447

	A	B	C	D	E	F	G	H	I
1	銷售日期	業務部門	業務員	性別	銷售產品	客戶行業別	地區	銷售數量	銷售金額
2	2016/3/2	業務三	陳建岳	男	產品C	服務業	台北	4,336	1,083,984
3	2016/3/3	業務三	何麗萍	男	產品B	化學業	深圳	7,521	1,504,173
4	2016/3/4	業務一	楊銘鈞	男	產品C	陶瓷玻璃	深圳	1,575	393,802
5	2016/3/5	業務二	吳淑芬	女	產品D	汽車業	上海	1,358	217,346
6	2016/3/6	業務三	黃麗萍	女	產品B	造紙業	台中	3,210	642,076
7	2016/3/8	業務二	王若菁	女	產品A	紡織業	高雄	7,073	848,813
8	2016/3/11	業務三	蔡淑鈞	男	產品A	航運業	高雄	2,011	241,332
9	2016/3/18	業務三	蔡春鈞	男	產品D	航運業	新北	4,025	643,921
10	2016/3/17	業務四	林建興	男	產品A	電子業	桃園	2,170	260,428
11	2016/3/21	業務一	劉伯村	男	產品B	百貨業	桃園	2,715	542,905
12	2016/3/21	業務三	黃麗萍	女	產品B	造紙業	香港	6,721	1,344,115
13	2016/3/23	業務三	蔡春鈞	男	產品C	航運業	台北	1,257	314,234
14	2016/3/28	業務四	張財全	男	產品D	食品業	台北	3,353	536,539
15	2016/3/29	業務二	陳淑芬	男	產品C	服務業	新北	2,369	592,144
16	2016/3/30	業務三	黃麗萍	女	產品D	造紙業	台中	6,859	1,097,433

3-4 來自 Web 資料

您可以經由 Power Query 匯入網路上的資料，例如我們想要分析台灣「登革熱」相關的數據，下載的對象是 JSON 格式的文字檔，這種檔案必須透過兩種方式來開啟它，一種是先找到 JSON 格式檔案所在的網頁，複製網址之後，再到 Power Query 中利用該網址來進行匯入的工作；另一種是從如果已經下載了 JSON 格式的檔案，再透過 Power Query 以匯入文字檔的方式來展現資料內容。

台灣「登革熱」相關資料，是由內政部所提供，所以必須先連線到內政部的 Open Data 網站。

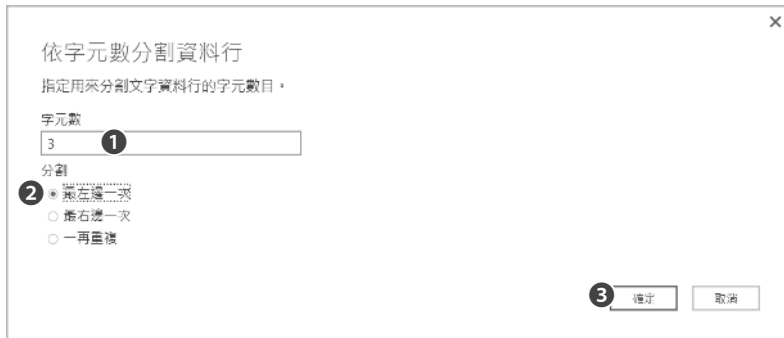
- 1 在瀏覽器中輸入「<http://data.gov.tw>」按下 Enter 鍵之後，即可看到如下圖的畫面；接著在查詢文字方塊中，輸入關鍵字「登革熱」，按下查詢鈕，



- 2 點選「土地區段位置或建物區門牌」資料行，再點按首頁索引標籤 \ 分割資料行 \ 依字元數。



- 3 在「依字元數分割資料行」對話方塊中，輸入字元數 3，再點選「最左邊一次」，按下確定。



- 4 原來的「土地區段位置或建物區門牌」資料行被切割成兩個資料行：「土地區段位置或建物區門牌.1」與「土地區段位置或建物區門牌.2」。

鄉鎮市區...	交易標的...	土地區段位置或建物區門牌.1	土地區段位置或建物區門牌.2	1.2 土地移轉總面...
1 文山區	房地(土地+建...	臺北市	文山區汀州路四段211~240號	41.1
2 文山區	房地(土地+建物)	臺北市	文山區試院路31~60號	
3 文山區	房地(土地+建...	臺北市	文山區汀州路四段271~300號	35.6
4 文山區	房地(土地+建物)	臺北市	文山區久康街1~30號	26.3
5 中正區	房地(土地+建物)	臺北市	中正區中華路二段315巷4弄1~30號	26.3

由於「土地區段位置或建物區門牌.2」的前三個字的內容與最前面「鄉鎮市區」資料行的內容相同，因此必須重複步驟 2 與步驟 3 將前三個字去除掉。

- 5 重複步驟 2：點選「土地區段位置或建物區門牌 .2」資料行，再點按**首頁索引標籤 \ 分割資料行 \ 依字元數**。
- 6 重複步驟 3：在「依字元數分割資料行」對話方塊中，輸入字元數 3，再點選「最左邊一次」，按下**確定**，成為如下圖的結果。

	A/C 交易標的	A/C 土地區段位置或建物區門牌.1	A/C 土地區段位置或建物區門牌.2.1	A/C 土地區段位置或建物區門牌.2.2
1	房地(土地+建物)	臺北市	文山區	汀州路四段211~240號
2	房地(土地+建物)	臺北市	文山區	誠信路31~60號
3	房地(土地+建物)	臺北市	文山區	汀州路四段271~300號
4	房地(土地+建物)	臺北市	文山區	久慶街1~30號
5	房地(土地+建物)	臺北市	中正區	中華路二段315巷4弄1~30號

原來的「土地區段位置或建物區門牌 .2」資料行被切割成兩個資料行：「土地區段位置或建物區門牌 .2.1」與「土地區段位置或建物區門牌 .2.2」。

- 7 依上圖點選「土地區段位置或建物區門牌 .2.1」資料行，再點按**首頁索引標籤 \ 移除資料行**，成為如下圖的結果。

	A/C 鄉鎮市區...	A/C 交易標的	A/C 土地區段位置或建物區門...	A/C 土地區段位置或建物區門牌.2.2	1.2 土地移轉總面...	A/C
1	文山區	房地(土地+建...	臺北市	汀州路門牌211~240號	47.12	
2	文山區	房地(土地+建物)	臺北市	誠信路31~60號	6	
3	文山區	房地(土地+建...	臺北市	汀州路四段271~300號	35.64	
4	文山區	房地(土地+建物)	臺北市	久慶街1~30號	26.39	
5	中正區	房地(土地+建物)	臺北市	中華路二段315巷4弄1~30號	26.31	
6	中正區	房地(土地+建...	臺北市	汀州路一段61~90號	65.29	
7	萬華區	房地(土地+建物)	臺北市	成都路31~120號	2.25	
8	萬華區	房地(土地+建物)	臺北市	西園路一段372巷23弄1~30號	13.15	
9	中正區	房地(土地+建物)	臺北市	中華路一段1~30號	4.11	
10	萬華區	房地(土地+建物)	臺北市	農義街31~60號	28	
11	士林区	房地(土地+建物)	臺北市	文德路一段200巷1~30號	...	

□ 資料行的更名

適切且簡短的資料行名稱，有助於資料行的辨識和分類，常用的資料行，也應該置於資料表較前面的位置，以方便使用。

資料載入 Power Pivot 的結果如下圖，除了可以看到欄位名稱外，可以看到類似 Excel 活頁簿的頁籤，此即 Power Pivot 資料表名稱；欄位與資料表中間一大段的空白儲存格是量值的計算區。

交易日期	地址與門牌號碼	房屋型態	換算坪數	每坪單價	總價元	建築完成日期	屋齡	都市名稱
2016/1/5 ...	高雄市鳳山區南福...	華廈	36.2	120493	4360000	1993/4/28 上午...	23.2	高雄市
2016/1/5 ...	高雄市岡山區竹園...	華廈	40.5	88939	3600000	1994/12/30 上午...	21.5	高雄市
2016/1/5 ...	新北市新店區安和...	華廈	16.1	265755	4280000	1994/12/5 上午...	21.6	新北市
2016/1/4 ...	桃園市桃園區天祥...	華廈	28.1	160079	4500000	1995/9/27 上午...	20.8	桃園市
2016/1/4 ...	高雄市左營區翠峰...	住宅大樓	40.7	118073	4800000	1995/10/13 上...	20.8	高雄市
2016/1/4 ...	高雄市左營區海景...	住宅大樓	55.6	68807	3828526	2010/11/30 上...	5.6	高雄市
2016/1/4 ...	基隆市安樂區基金...	華廈	36.2	110460	4000000	1996/11/7 上午...	19.7	基隆市
2016/1/4 ...	嘉義市嘉義市嘉義...	住宅大樓	34.1	86516	2950000	1998/3/19 上午...	18.3	嘉義市
2016/1/4 ...	臺北市北投區珠海...	華廈	35.2	369203	13000000	1981/12/31 上...	34.6	臺北市
2016/1/1 ...	桃園市桃園區國際...	華廈	30.2	134003	4050000	1991/6/19 上午...	25.1	桃園市
2016/1/1 ...	桃園市平鎮區區泰...	華廈	31.6	145421	4600000	1998/5/1 上午...	18.2	桃園市

到此可以先按下儲存，將 Power Pivot 資料與 Excel 檔儲存起來，命名為**全國實價登入報表**。

5-5 在 Power Pivot 整理欄位

上一節將資料匯入 Power Pivot 並儲存，在此我們先暫停一下，來看看同樣的資料量，Excel 原檔與 Power Pivot 的檔案大小有沒甚麼差別。原始 Excel 檔 201603 全國房屋時價登錄有效資料.xlsx 為 2,333K，而全國實價登錄報表則是 1,325K，幾乎只有原來檔案大小的一半。

201603全國房屋實價登錄有效資料.xlsx	2,333 KB
全國實價登錄報表.xlsx	1,325 KB

5-9 Power Pivot 資料模型

前幾節我們說明了 Power Pivot 的基礎操作，以及單張資料表格的處理。本節將針對 Power Pivot 強大的資料模型（Data Model）進行解說以及瞭解。

在 Excel2010 以前的版本，最強大的功能在於資料分析以及提供大量的函數運用。然而，在資料整理以及表格之間的關聯製作，一直是先前 Excel 所缺少的功能。在過去只能透過 Access、SQL Server 或其他資料庫系統才可以製作表格之間的關聯。

但自 Excel 內建 Power Pivot 套件後，讓 Excel 也擁有了資料庫的功能，可以建立表格之間的關聯。

5-9-1 建立關聯式樞紐分析表

自從 Excel2013 開始，在表格之間可以建立如同 Access 或 SQL Serve 中的「資料庫關聯圖」。在 Excel 2013 以前的版本，若要製作樞紐分析表，必須先準備好要進行分析的「原始資料」（Raw Data）。然而，通常原始資料是放在資料庫中，並已經進行「正規化」處理。因此，在尚未執行「SQL 語法或 QBE(Query By Example) 查詢」的情形下，我們所得到的資料集會是單純的表格資料，如下圖所示（本節使用範例：Power Pivot 資料來源 _source）。

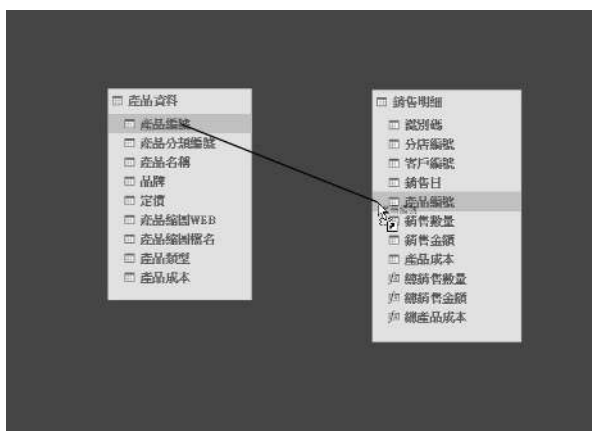
	A	C	D	E	G	H	I	J
1	產品編號	產品名稱	品牌	定價	產品圖檔	產品類型	產品成本	
2	1	SAMPO 聲寶 SR-N41D	SAMPO 聲寶	22888	C:\pic\p0056	冰箱	11444	
3	2	HITACHI 日立 RSF9902E 六門真	HITACHI 日立	149000	C:\pic\p0056	冰箱	74500	
4	3	SHARP 夏普 SJ-GF60X-T 六門變	SHARP 夏普	89900	C:\pic\p0056	冰箱	44950	
5	4	Panasonic 國際牌 NR-C618HV	Panasonic 國際牌	38490	C:\pic\p0056	冰箱	19245	
6	5	Panasonic 國際牌 NR-B238T-SL	Panasonic 國際牌	13400	C:\pic\p0056	冰箱	6700	
7	6	SANYO 三洋 SR143B5 雙門	SANYO 三洋	26900	C:\pic\p0056	冰箱	13450	
8	7	TECO 東元 R6161XH 雙門	TECO 東元	17900	C:\pic\p0056	冰箱	8950	
9	8	Kolin 歌林 KR-258V01 雙門	Kolin 歌林	16900	C:\pic\p0056	冰箱	8450	

	A	B	C	D	E	F	G	H	I	J	K
1	識別碼	分店編號	客戶編號	銷售日	產品編號	銷售數目	銷售金額	產品成本			
2	15	9	6303	2013/11/9	1	1	22888	13732			
3	37	219	2220	2012/9/7	1	1	22888	13732			
4	68	218	5280	2014/11/17	1	1	22888	13732			
5	174	456	5561	2012/6/3	1	1	22888	13732			
6	237	345	2250	2014/1/8	1	1	22888	13732			
7	243	156	2984	2014/1/15	1	1	22888	13732			
8	262	378	3878	2012/7/5	1	1	22888	13732			
9	268	356	3400	2012/7/6	1	1	22888	13732			

存在兩張表格或資料表中沒有相同的欄位名稱，但即使欄位名稱不相同，操作的原則與觀念始終相同。

5-9-3 在 Power Pivot 建立關聯

我們只要瞭解表格之間的「共同欄位」，要建立關係就很容易。例如，將「產品編號」欄位從「產品資料」表格拖曳到「銷售明細」表格中「產品編號」的欄位，細線將連接兩個表格，如下圖所示。



5-9-4 手動建立關聯

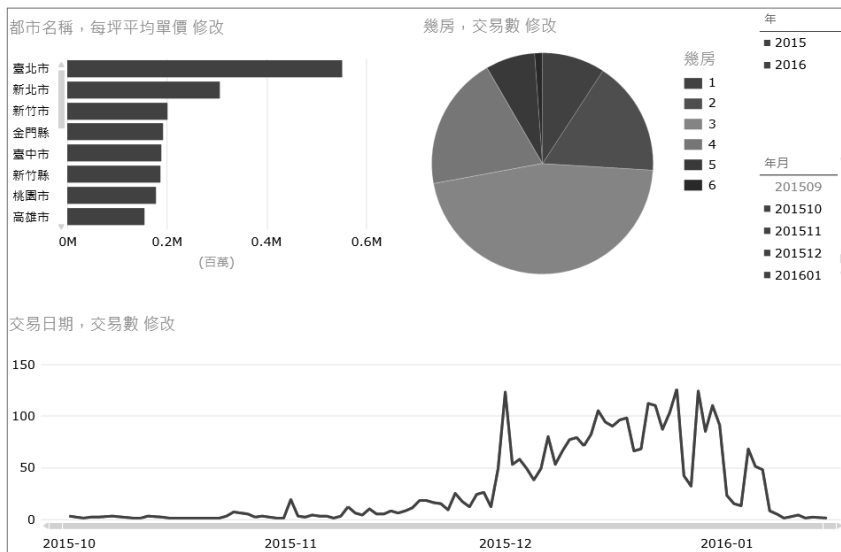
建立關聯除了可以使用滑鼠拖曳的方式建立外，也可以透過「建立關聯性」功能。它的好處是可以不必在圖表檢視中才可以做到這一點。在這個例子中，將加入「產品資料」和「銷售明細」表格中的共同「產品編號」欄位：

- 1 選擇「產品資料」表格。
- 2 點選「設計」索引標籤 \ 建立關聯性 對話視窗。
- 3 已選擇「產品資料」表格，因為是由「產品資料」表格按下建立關聯功能，選擇「產品編號」欄位。
- 4 在視窗下方，選擇「銷售明細」表格作為相關查找表格，並選擇「產品編號」欄位，如下圖所示。

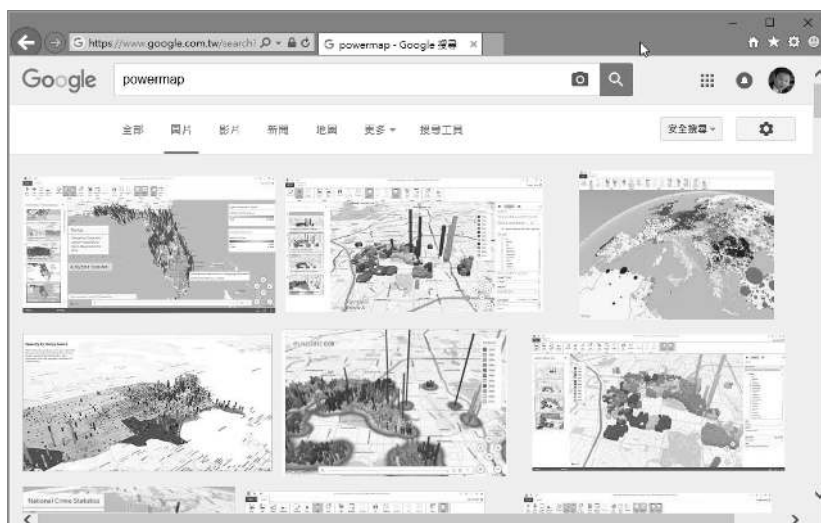
的 19 萬，整整多出 10 萬；如果對數字沒有需要這麼精確的掌握，從圖表的顯示是可以看出差異的，若有需要詳細數字，只要將滑鼠移過去，就能看到精確的數字了。

所以，報表分析是一個連續的過程，看到了報表內容，自然會聯想出之間的關聯性，過去資訊人員或報表製作者，常會因為這些連續的問題，疲於製作各種角度的報表，現在透過點選立刻就可以回答這些問題。

第五個問題：這分析主要的交易是集中在 2015 第四季與 2016 第一季… 只要透過篩選器，點選 201510-201601 就可以直接看到這四個月的狀況，而每坪平均單價或幾房的交易數，即反應篩選的結果，以臺北市為例，這四個月每坪平均單價是 55 萬，而這些年的每坪平均單價是 58 萬 9，所以房價往下掉了！



讀者可能會覺得很好奇，怎麼不是告訴我們怎麼設計報表，反而是把設計好的報表拿來做分析的論述？其實藉由這一節的說明，想讓大家瞭解 Power View 的報表是可以幫助大家減少報表重製的工作，並從問題的聯想裡面，透過視覺化與報表互動的機制，體會 Power View 的強大，找出報表裡面隱藏的 Insight 及說出故事；而 Power View 與樞紐分析間，也並非比較誰優誰劣，僅讓讀者知道新的工具有其方便性與資料分析的能力。下一節開始，將以此節的統計圖表為範例，指引大家如何做 Power View 報表的設計。



搜尋引擎中可以輕易透過關鍵字 "Power Map" 找到許多 3D 地圖的作品圖檔。

7-1-2 3D 地圖的工具如何取得

建議讀者直接安裝微軟公司最新的 Office 版本。目前的版本是 Office 2016。不過只有專業版以上版本才內建。(家用版無法使用喔)

若您已經是 Office365 的用戶，那麼直接下載安裝 Office365 中的 Office 2016 Professional Plus 即可。

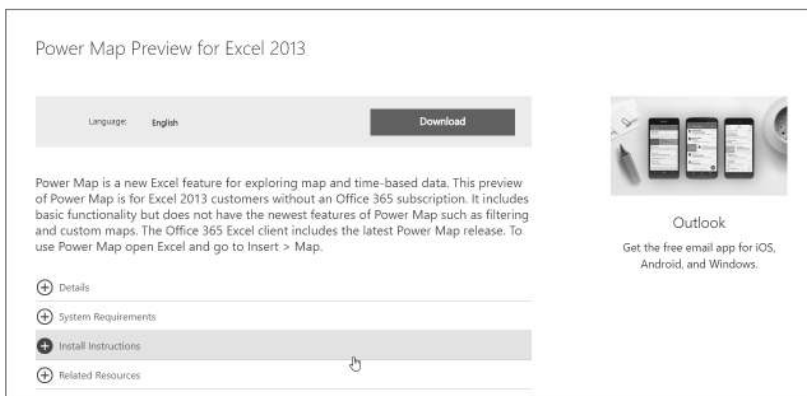


若是使用 Office 2013 則需要下載與安裝 Power Map Preview for Excel 2013，您可以打開瀏覽器，搜尋 "powermap 2013" 或輸入以下網址：

"<https://www.microsoft.com/en-us/download/details.aspx?id=38395>"

將程式下載後安裝即可。

Ps。建議使用 2016 內建的 3D 地圖工具。因為 2013 目前能使用的只有 preview 版 (英文版，不過安裝後會自動變成中文介面)，操作介面與 3D 地圖有些差異，功能上也不完整。讀者在操作上會跟本書有所出入。



□ 3D 地圖對電腦工作環境的要求

需搭配的處理器	具有 SSE2 的 1 GHz 或更快的 x86 或 x64 位元處理器
需搭配的作業系統	Windows 7 或更新版本、Windows Server 2008 R2 或 Windows Server 2012
需搭配的記憶體	1 GB RAM (32 位元)；2 GB RAM (64 位元)
需搭配的硬碟空間	3.0 GB 可用硬碟空間
需搭配的螢幕	解析度 1280 x 800
顯示卡	顯示卡硬體加速需搭配 DirectX 10 顯示卡。
多點觸控	使用任何多點觸控功能需要可觸控裝置。但所有特點和功能都要使用鍵盤、滑鼠或其他標準或可存取輸入裝置才能使用。請注意，為搭配 Windows 8 或更新版本使用，新的觸控已經過最佳化。
其他系統需求	網際網路功能需搭配網際網路連線。 需搭配 Microsoft 帳戶。